

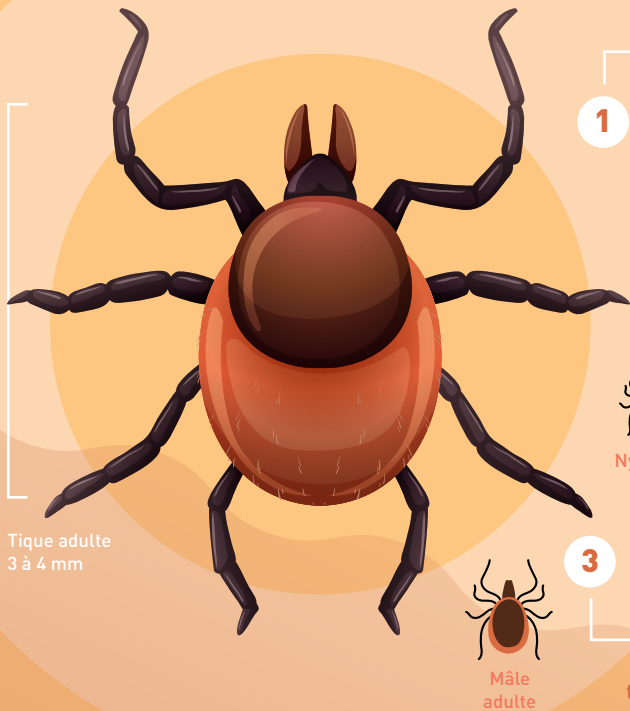
Piqûre de tique et maladie de Lyme

En Suisse, une vingtaine d'espèces de tiques sont répertoriées, parmi lesquelles une minorité est impliquée dans la santé de l'homme et peut véhiculer différentes maladies. Ainsi, la tique commune (*Ixodes ricinus*) peut transmettre une maladie bactérienne appelée la maladie de Lyme, ou borréliose. 10'000 cas de maladie de Lyme sont recensés chaque année en Suisse. Dans 90% des cas, elle ne provoque que peu de symptômes et passe inaperçue.

Seulement
3%
des personnes piquées par une tique sont infectées par l'agent de la maladie de Lyme

Source : OFSP

ACQUISITION ET TRANSMISSION DE LA BACTÉRIE



- 1 Acquisition**
La bactérie *Borrelia*, responsable de la maladie, est présente chez un animal réservoir (p. ex. des souris). En se nourrissant sur ces petits animaux, des larves de tiques deviennent porteuses de la bactérie.
- 2 Transmission**
Les larves devenues nymphes se nourrissent sur de plus gros animaux ou sur les humains et transmettent l'infection.
- 3 Cycle**
Les nymphes deviennent des tiques adultes et se reproduisent, ce qui perpétue le cycle.

• Pour se protéger

- Porter des chaussures fermées et des vêtements couvrants de couleur claire.
- Rester sur les sentiers tracés.
- Examiner soigneusement ses vêtements et sa peau au retour de la zone à risque.
- Contrôler également le cuir chevelu, particulièrement chez les enfants.

• Comment ôter une tique ?

La tique plante ses pièces buccales dans la peau en libérant une substance anesthésiante, ce qui rend la piqûre indolore. Utiliser par exemple une pince à épiler pour l'enlever, en la plaçant le plus près possible des parties buccales et en tirant avec un mouvement de rotation dans le sens inverse des aiguilles d'une montre. Éviter d'appliquer de l'huile ou du pétrole ou d'attendre que la tique tombe d'elle-même.

• Quand consulter un médecin ?

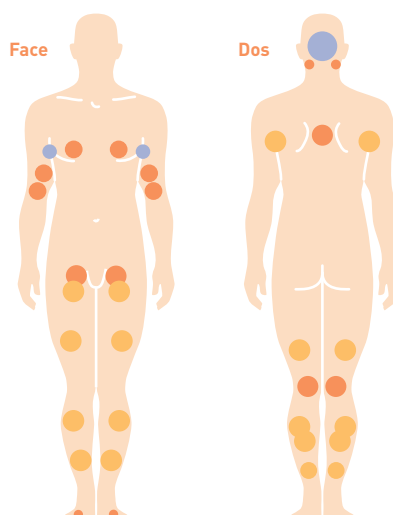
Après avoir ôté la tique, surveillez la piqûre. Si un érythème migrant (tache ronde rouge avec un centre pâle bien délimité) apparaît 7 à 10 jours après une morsure, il faut consulter un médecin car cela peut être le signe d'une maladie de Lyme. À noter que, pour être infectée, la tique doit rester attachée plusieurs heures.

ÉVOLUTION DE LA MALADIE DE LYME APRÈS LA PIQÛRE

- | | |
|-------------------------------------|---|
| 3 jours à 1 mois (stade 1) | 1. Tache rouge annulaire dont le centre est plus pâle, qui grossit progressivement et peut atteindre plusieurs centimètres (érythème migrant), parfois accompagnée de symptômes qui ressemblent à une grippe. Sans traitement, seule une minorité de personnes verront leur maladie évoluer vers une forme disséminée qui va devenir chronique. |
| 1 à 6 mois (stade 2) | 2. Rougeurs multiples, douleurs articulaires migrantes, atteinte neurologique comme une méningite (maux de tête fluctuants) ou une paralysie du nerf facial (asymétrie du visage), ou troubles du rythme cardiaque. |
| 6 mois à plusieurs années (stade 3) | 3. Atteintes cérébrales (neuroborréliose), articulaire (arthrite chronique) ou dermatologique (acrodermatite chronique atrophiante). |

À noter : La maladie ne se transmet pas de personne à personne

ZONES PRIVILÉGIÉES DE PIQÛRES DE TIQUES



Espèces de tiques et maladies qu'elles peuvent transmettre:

- *Ixodes ricinus* (borréliose, encéphalite à tiques, anaplasmose)
- *Dermacentor sp* (babésiose, ehrlichiose)
- *Rhipicephalus sanguineus* (babésiose)

planète santé